

Michèle RoCHAT

Portfolio

Parmi le vaste champ d'expériences possibles qu'offrent la pratique de la céramique, mes recherches se développent à travers deux composantes principales : le potentiel de transformation de la matière — et l'imaginaire qui en découle — ainsi que la culture matérielle entendue comme le rapport que l'on entretient avec les objets du quotidien.

Je m'intéresse tout particulièrement à la notion de traces, de restes, de résidus que je dévoile et rend visible à travers des procédés d'altération et de transformation. Si c'est souvent avec une distance ludique, teintée d'ironie, que je m'amuse à pointer du doigt certaines ambiguïtés du monde contemporain, mon travail est aussi pensé comme un reflet des réflexions actuelles sur la relation de l'humain au vivant et au non vivant.

Le mouvement de la matière

2020

Grès émaillé

Photo@Marie-Pierre Cravedi



Déléguer le processus à la nature et laisser faire la matière en limitant les gestes coercitifs.

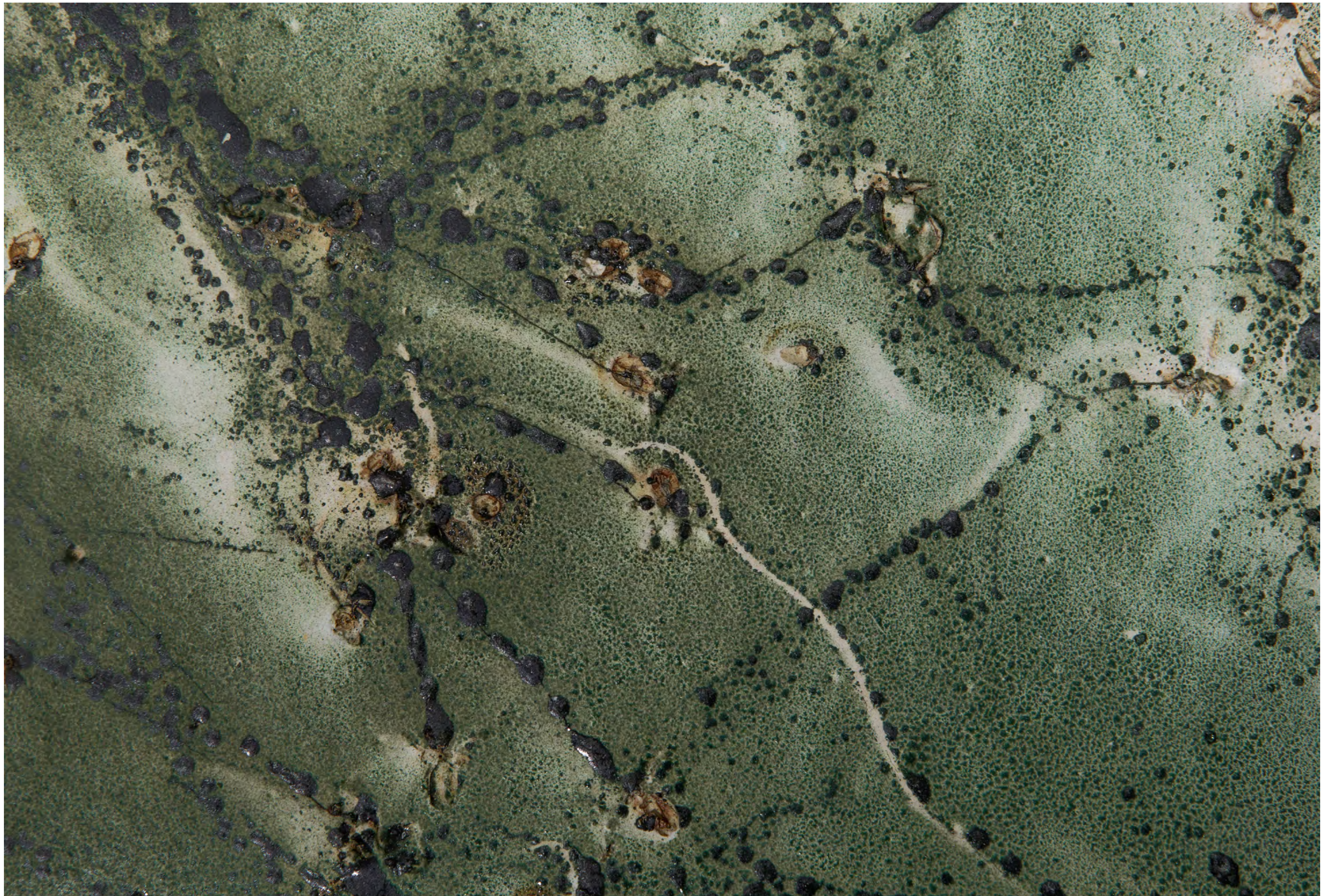
Ce projet consiste en la mise en place d'un protocole qui permet de parler conjointement du médium céramique et de la végétation - traitée ici comme une matière capable de se transformer - en définissant une suite d'actions simples et en intervenant le moins possible. Différents états de matière et différentes étapes du cycle de transformation sont visibles : de la terre crue, des graines en train de germer, d'autres de se décomposer et des plaques cuites où les pousses sont comme fossilisées.

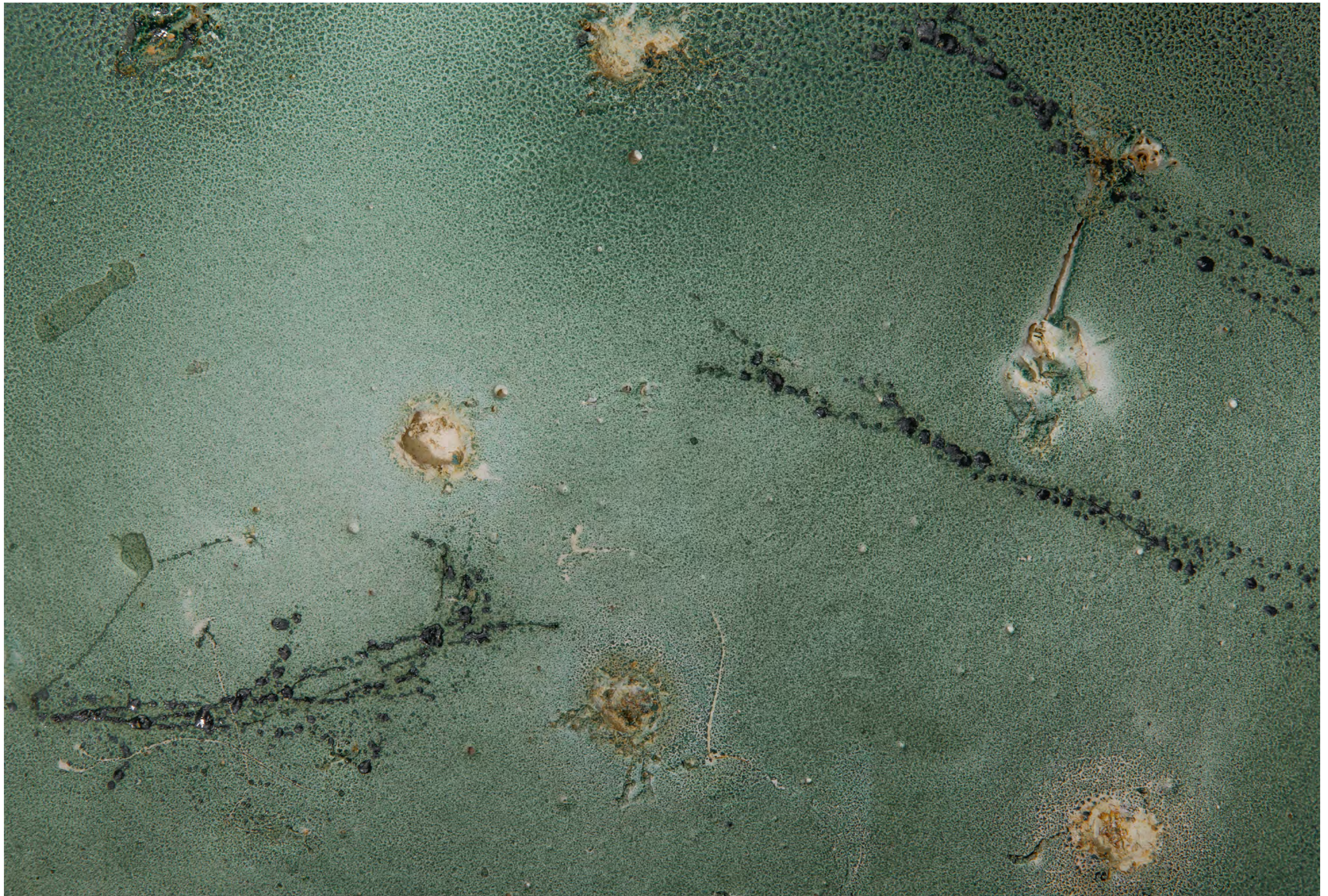
Ce travail porte sur la relation existante entre le végétal et le minéral que j'intensifie jusqu'à la fusion des deux matériaux, révélant les restes d'une présence, traces d'une végétation réduite mais non complètement disparue, évoquant peut-être des parcelles de terres, des paysages désolés, dévastés, ou encore des ruines. À travers cette expérimentation privilégiant le dialogue avec la matière, et par ma relation concrète aux matériaux, je m'intéresse à ce qui nous entoure, aux traces volontaires et involontaires que nous laissons derrière nous. Se tissent alors des analogies avec nos écosystèmes et par là même, avec les réflexions actuelles sur la place de l'humain dans la nature.











Nous parmi les choses

2020

Grès émaillé

Photo©Marie-Pierre Cravedi



Pour cette proposition autour du cycle de transformation des objets, je m'intéresse aux emballages, plus précisément aux thermoformages, souvent transparents servant à protéger, à conditionner et à exposer les objets dans les étals des magasins et destinés à être jetés immédiatement après l'ouverture des boîtes.

Il s'agit le plus souvent d'objets de l'industrie du divertissement : casques audio, figurines, mais aussi des agrafeuses, des lampes de poches et autres objets électroniques. Je me suis intéressée à constituer comme une typologie de ces formes improbables. Une manière de parler des contradictions relatives à nos habitudes de consommation et comme le disait Marcel Mauss :

En fouillant un tas d'ordure, on peut reconstituer toute la vie d'une société.



Reliques

2009

Os de caille, de grenouille, de poulet et arrêtes de poisson calcinés, émail, assiettes en porcelaine.

Dimensions de 17 cm à 40 cm

Photo©Sandra Pointet



Quelle différence entre l'assiette dans laquelle nous mangeons et son contenu ?

Presque aucun dans l'étrange expérience de Michèle Rochat.

Sous l'effet de la cuisson à haute température, la porcelaine et les os de quelques-unes de nos proies nourricières, s'apparentent par leur blancheur et s'unissent dans un étrange mariage sous l'émail de couverture.

Malgré une indéniable référence aux ossuaires baroques palermitains, aucune morbidity dans ces déconcertantes assiettes et curieux plats.

Plutôt la gracieuseté d'une dentelle animale, l'innocence de motifs floraux et une inévitable interrogation sur la transformation du vivant.

Petits os de cailles, grenouilles, poulets ou poisson, le regard se nourrit des reliefs de l'animal, absorbé par la beauté graphique et rythmique.....

Anne Berger





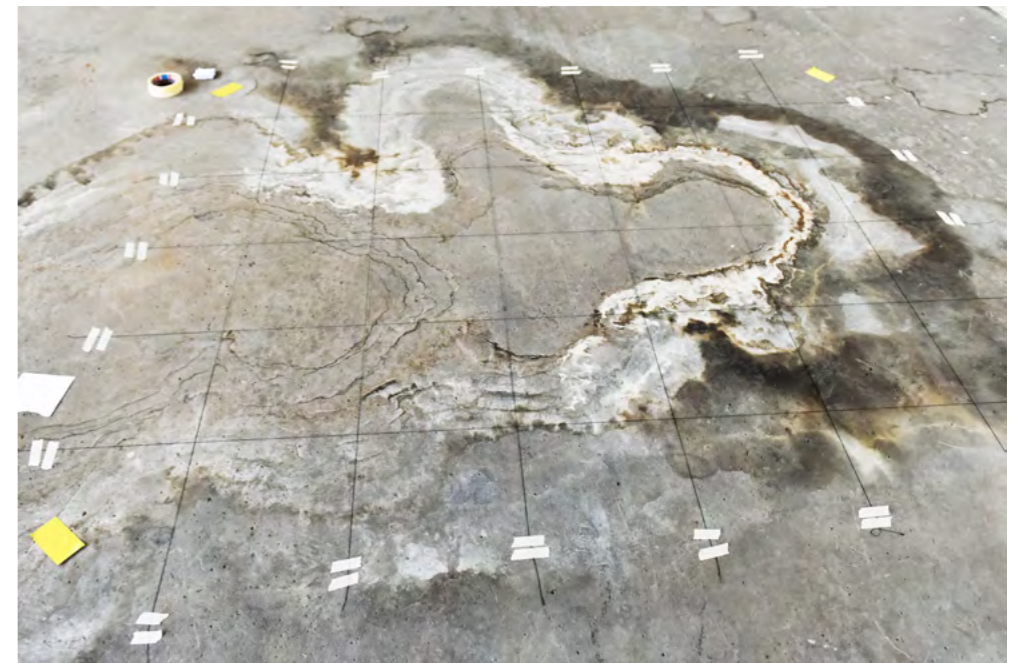
1:1

2018

Halles Usego, Sierre

Tirages photographiques sur papier

Six affiches de 150 x 120 cm



Pour ce travail « in situ », j'ai choisi le sol des halles Usego à Sierre comme terrain d'investigation avec le dessein d'en cartographier les zones à l'échelle 1:1. Non sans évoquer des prises de vue satellite de la terre, les strates formées sur le sol de l'usine ainsi photographiées donnent l'illusion d'un relief, d'une forme de géologie qui se constitue à l'intérieur même et à l'échelle du bâtiment, comme si la nature minérale reprenait petit à petit ses droits.

Par un jeu de déplacements, du sol aux cimaises, du réel à sa représentation, le regard se perd entre les traces en deux dimensions et les aspérités d'un paysage rocheux révélés par les photographies, qui pourtant se délaient comme pour mieux signifier la dégradation progressive du lieu dont il ne resterait que le spectre.





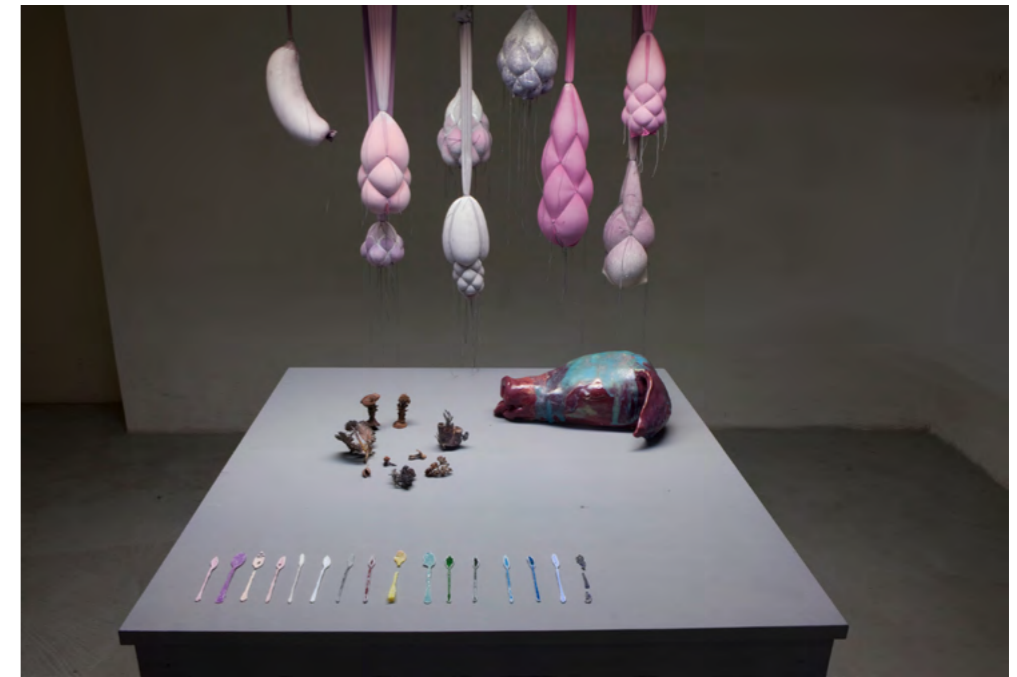
Ma Petite Dame

2015

Plâtre, textile, billes de polystyrène

Dimensions variables

Photos©Pénélope Henriod et David Gagnebin-de Bons



Assis à la table commensale, 13 artistes partagent un repas dans leur lieu de travail. Mets céramiques, déchets inorganiques, brouhaha distant des conversations...nous ne voyons pas autre chose que les traces digérées de la matière.

Pour cette installation, je me suis intéressée aux différentes stratégies que l'on adopte en tant que consommateur de viande pour gérer le passage du statut de l'animal vivant à celui d'aliment. En puisant dans le répertoire des gestes du boucher, je me suis appropriée certaines actions comme ficeler, farcir, remplir pour mettre en place un processus de fabrication. Des bas méticuleusement cousus se tendent et se gonflent sous la pression du plâtre. Les objets prennent forme lors du remplissage et illustre le principe d'incorporation : sur un plan réel et imaginaire, par un effet d'analogie, nous devenons ce que nous mangeons.



Re-Use

2019
Sérigraphie sur carreaux céramiques recyclés
Avec Gabrielle Rossier, architecte



Recherche sur les possibilités de réutiliser des carrelages céramiques avec l'ambition de leur donner une deuxième vie. Nous présentons nos premières expérimentations lors d'une exposition à Branson (VS) en proposant une série de carreaux réalisée en utilisant la technique de la sérigraphie.



En creusant encore...

2018

Lampes en papier de riz et sol recouverts d'argile



En creusant encore, nous allons sans doute découvrir quelque chose d'exceptionnelle est une série de lampes IKEA figées et uniformisées sous une couche d'argile, comme un trompe l'œil faisant référence à l'archéologie et au cycle de la production et de la consommation des objets.

Il faut imaginer la terre comme un livre dont les objets forment le texte.

André Leroi-Gourhan



Le Goût du Jour

2008

Assiettes en porcelaine sablée, dimensions de 15 cm à 35 cm

Photo©Sandra Pointet

Collection du Musée du Château de Nyon - Collection du MUDAC

Michèle Rochat réalise des œuvres « décalées » : des assiettes qui, entre ses mains, ont fait l'objet d'un décapage partiel, d'un sablage aussi ciblé que minutieux. Il a permis d'éliminer certaines parties du décor d'origine et d'en créer de nouveaux.

Ce sont généralement des assiettes décoratives « souvenirs » ou « commémoratives », des productions industrielles jugées laides et vulgaires par l'intelligentsia du bon goût. Elle leur offre une nouvelle vie, leur confère de nouvelles fonctions plus « critiques ». Elle se garde bien d'éliminer leurs caractéristiques esthétiques premières. Le soi-disant « mauvais goût » n'est pas le danger de ces assiettes. Elles sont ce que l'on appelle des marqueurs sociaux. Produites en grande série, elles sont vendues généralement sur les hauts lieux d'un tourisme de groupe chargé d'affect très soigneusement organisé, pour ne pas dire orchestré, avec maestria et surtout cynisme. Les demeures royales aux us et coutumes de « rêve », le Vatican, lieu privilégié des épanchements un peu faciles, et l'Asie de pacotille pour touristes pressés, sont ici des références obligées. Les victimes qui les achètent sont ciblées.

Michèle Rochat réalise une sorte de recyclage subtil et salvateur conférant à ces pièces un nouveau statut, celui d'œuvre d'art – assez pernicieuses il faut l'avouer –, et nous permet, en même temps, de nous interroger sur la manière dont certaines idéologies peuvent être véhiculées dans notre société de façon assez surprenante et le plus souvent à notre insu. Les dangers du patriotisme naïf, des nationalismes en tout genre, de la foi aveugle, des valeurs refuges que sont les traditions sclérosées, apparaissent au grand jour.

Yves Peltier, 2008, commissaire de la Biennale de Vallauris







Langenthal revisité

2012

Décalcomanie sur assiettes en porcelaine Langenthal

Dimension de l'installation, environ 10 m x 1 m

Photos©Baptiste Coulon



Pour l'installation proposée au Musée Ariana, le regard de l'artiste s'est posé sur une frise ornant les pièces d'un service actuel en porcelaine de Langenthal. Ce décor a été agrandi de manière démesurée et retravaillé, avant d'être appliqué par le truchement de transferts découpés sur une série d'assiettes. En jouant sur des effets d'optique et de proportions, Michèle Rochat induit un nouveau rythme qui se superpose à la cadence régulière de l'ornement original. Chaque assiette est alors dépositaire d'un fragment de décor aléatoire.

Anne-Claire Schumacher, conservatrice, Musée Ariana



Les champs lointains asphyxient les poches topographiques

2018

Collection de végétaux et d'insectes, ballon



**Le souvenir magnétique du 3 septembre 2017
vole la balade collectée
si bien que les sauterelles exquises
révèlent le jeu automatique
elles sont habiles.**

**Dans un sens
la collecte gonflée respire l'herbier surréaliste :
non seulement
le récit frais mange la nature photogénique
mais les graminées nouvelles se juxtaposent à l'air flou
et c'est vrai
le terrain enferme les cadavres aériens en bulles coton-
neuses
et en récoltes nuageuses.**

**Le lac Ter proche attrape les insectes herbivores
et en dernier lieu
les champs lointains asphyxient les poches topogra-
phiques.**

On y était.

Un Cadavre Exquis, L-Imprimerie, Lausanne - Le Séchey

On connaît la Villa Médicis dans les *Giardini Borghese* à Rome mais un peu moins la tente de camping dans le jardin de Laure et Benoît au Séchey. C'est là que les membres de L-Imprimerie se sont relayés l'été dernier... le temps d'une résidence sous la forme d'un cadavre exquis.



True Love

2010

Vase en porcelaine, sablage



Michèle Rochat revient au château de Nyon deux ans après sa participation à l'exposition Armures et Griffons. La céramiste, continuant son travail d'interventions sur des porcelaines anciennes, nous offre un nouveau regard sur la porcelaine chinoise et ses exportations de masse vers l'Europe au XIXe siècle. D'un vase recouvert d'un émail bleu et d'un décor de dragons dorés, elle fait réapparaître la blancheur de la porcelaine par un sablage partiel, à la façon d'une ombre chinoise revisitée, permettant, par ce dédoublement, une nouvelle lecture : les motifs d'époque, les dragons, restent lisibles, tandis que les espaces abrasés offrent un nouveau décor évoquant les estampes japonaises et leur caractère intime. Ainsi, les motifs en à-plat ou en creux révèlent deux volets de la culture orientale, le dragon et la force symbolique qui en émane autant qu'une scène érotique au caractère sensuel qui n'en est pas pour autant dénuée de violence. On retrouve dans cette œuvre le lien entre la sensualité de la matière et le décor qui y est joint. A cela s'ajoute l'appropriation par l'artiste de l'histoire de la porcelaine : son intervention lui permet de poser sa propre vision céramique, actuelle, sur une pièce ayant déjà un passé.

Vincent Lieber, conservateur du Musée Historique et de porcelaine de Nyon.



Après une formation initiale de céramiste au CEPV, Michèle Rochat a obtenu un DAS au CERCCO, Centre d’expérimentation et de recherche en céramique contemporaine de la HEAD à Genève, ainsi qu’un Bachelor en Arts visuels à l’École de design et haute école d’art du Valais. Elle est membre fondatrice de l’atelier collectif L-Imprimerie, espace de création artistique à Lausanne et travaille depuis 2018 comme chargée de cours à l’EDHEA à Sierre.

Expositions

2020-L’Imprimerie s’expose - Lausanne

Une exposition de l’Espace du fond, l’espace d’art et de l’atelier collectif L-Imprimerie.

2020-Ruines et Pixels, Espace culturel Assens

Une exposition qui réunit une dizaine d’artistes suisses qui présentent des œuvres dont l’identité matérielle oscille librement entre la photographie et la céramique contemporaines.

Curatoriat : Clotilde Wuthrich et Michèle Rochat

2020-Si les murs pouvaient parler..., L’imprimerie – Lausanne

Une narration commune à partir des objets multiples qui habitent le quotidien de l’atelier : des instruments, des livres, des bruits, des croquis, des mots, des oeuvres.....agencés ensemble pour raconter un passé recomposé et les possibles du lieu.

2017-Les archives du feu, LiveInYourHead – Genève

Les archives du feu propose de découvrir la diversité des formes produites depuis la création du CERCCO, il y a près de dix années afin de révéler la richesse des possibilités d’expérimentation offertes par cet espace emblématique de l’histoire de la HEAD – Genève.

2015-Un repas, L’imprimerie – Lausanne

Exposition collective des artistes de L’imprimerie.

Curatorat : David Gagnebin-de Bons

2015-Objectif Gare, Galerie Kissthedesign – Lausanne

Exposition d’un travail réalisé en collaboration avec Wiebke Meurer sur le thème de la cartographie lors de la manifestation Objectif gare qui s’est déroulée en préfiguration de la future réunion sur le site des anciennes Halles CFF du Musée cantonal des Beaux-Arts (mcb- a), du Musée de design et d’arts appliqués contemporains (mudac) et du Musée de l’Elysée.

2012-La manufacture de porcelaine de Langenthal, Musée Ariana – Genève

Invitation à porter un regard et à proposer une création originale en regard à l’exposition sur la manufacture de porcelaine de Langenthal.

Commissariat : Anne-Claire Schumacher, conservatrice

2011-Helvètes vulcains, MUDAC – Lausanne

Commissariat : Denis Pernet

Le MUDAC met en lumière la création suisse et présente une sélection de ses collections de céramique enrichie d’œuvres récentes.

2010-To look or to eat, l’Artelier – Lausanne

Exposition de céramique contemporaine.

2010-European Ceramic context 2010 – Bornholms, Denmark

Exposition de mon travail Reliques dans le cadre de la Biennale de Céramique contemporaine de Bornholms.

2010-Attention fragile, Musée historique et des porcelaines, Château de Nyon.

Exposition de céramique contemporaine, Commissariat : Vincent Lieber

2009-Zeitgenössische Keramik, Historisches Museum, Haus zum Kirchgarten – Bâle

Exposition dans le cadre de la biennale Swiss ceramics « Vers un ailleurs ».

2008-XXème Biennale internationale de céramique contemporaine de Vallauris, France

La Suisse, pays invité d’honneur. Commissariat : Yves Peltier

2008-Huis Clos, Palais de l’Athénée, salle Crosnier – Genève

Une sélection de travaux d’étudiants de la HEAD - Genève. Curatoriat, Eveline Notter

2008-Designers’ Saturday – Langenthal

A l’occasion de Designers’ Saturday 2008, la HEAD présente une sélection volontairement décalée de travaux d’étudiants, réunis autour du thème de la nature et de la vie sauvage.

2007-Armures et griffons, Musée historique et des porcelaines, Château de Nyon

Œuvres en céramique contemporaine, Commissariat : Vincent Lieber, conservateur

2004-Flux, Form Forum Suisse – Lucerne

« Design Biennale Luzern 04 »

2002-Fonction-fiction, Musée d’art et d’histoire de Neuchâtel

Prix et distinctions

2009-Fonds des Arts Plastiques – Lausanne

Prix obtenu pour le projet « XPR » proposé avec Emanuelle Kläfiger lors du concours en vue de la réalisation d’une œuvre d’art dans le cadre de la transformation du collège de Villamont à Lausanne.

2006-Bourse IKEA

Bourse obtenue suite à la présentation d’un dossier pour mon projet de résidence au Japon à Shigaraki.

2002-Prix d’arts appliqués contemporains suisses

Prix obtenu lors de l’exposition *Fonction-Fiction* au Musée d’art et d’histoire de Neuchâtel pour le travail *Phioles* réalisé au CEPV.

Collections publiques

2015-Collection du MUDAC – Lausanne

2009-Collection du MUDAC – Lausanne

2008-Collection du Musée du Château de Nyon

Publication/catalogue

2019-Céramique : 90 artistes contemporains

Charlotte Vannier et Véronique Pettit Laforet, édition Pyramyd.

2016-Aperti X, Atelier et intimité

Publication pour les 10 ans d’Aperti – Lausanne.

2015-Un Repas

Publication parue à l’occasion de l’exposition organisée par les artistes de L’Imprimerie, Lausanne.

2013-L’Imprimerie

Publication éditée à l’occasion des 5 ans de l’association.

2013-Art Aurea No 2/2013, Designing Sucess

Projet le *Goût du jour* - pages 44 et 45.

2011-Helvètes Vulcains

Catalogue d’exposition, MUDAC – Lausanne

2010-ISSUE #10 Real Works, Ceramic & Polymers, CERCCO

HEAD – Genève.

2010-Attention Fragile!

Catalogue d’exposition, Musée Historique et des Porcelaines – Nyon.

2009-ISSUE #06 Huis Clos

Exposition Palais de l’Athénée 05.06-08.07.2008, HEAD – Genève.

2008-Biennale internationale de céramique contemporaine de Vallauris

Catalogue d’exposition.

2008-Citizen K International, No XLVII, Swiss Kiss

Projet le *Goût du jour* - pages 168 et 169.

2001-Profile Femme No 26,

Projet *Phioles* - page 24.